

Raziskave emocij - problemi

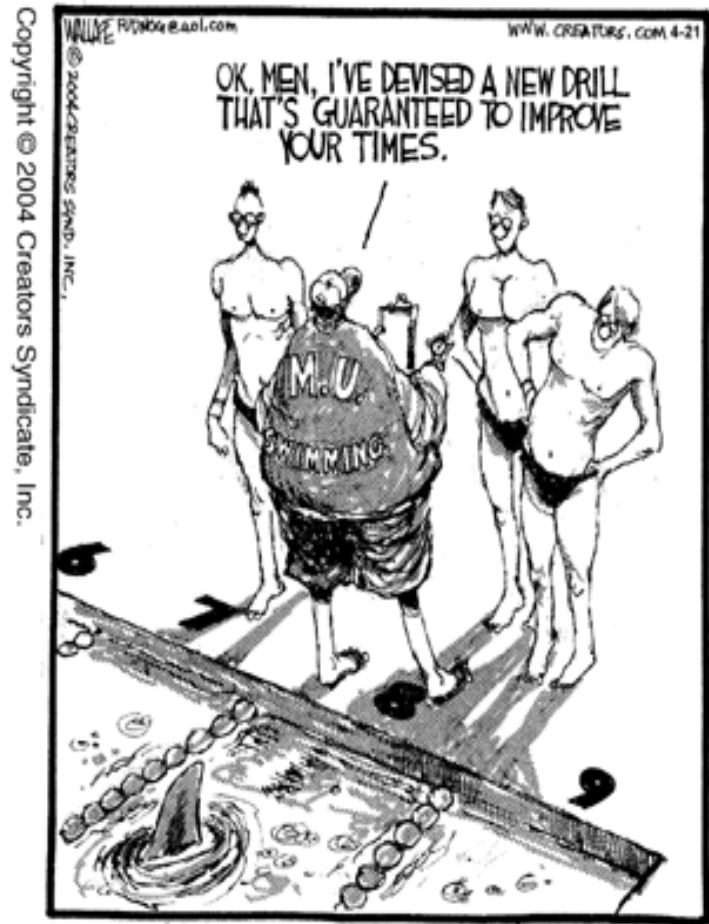
- Veliko komponent emocij, ki niso dostopne zavestnemu doživljanju.
- Ljudje nagnjeni k dopolnjevanju poročanja ali zavajanju raziskovalca, predvsem zaradi neugodja, ki ga občutijo ob razkrivanju aspektov svojega doživljanja.
- Otroci so nesposobni verbalno izraziti svoje občutke - opazujemo emocionalno življenje otroka skozi oči odraslih.

Razvojni vidik emocij

- Temeljne emocije
 - Novorojeni otroci izražajo zanimanje, gnus, stisko in zadovoljstvo.
 - Starost ob pojavu emocij: veselje 2-6 mesecev, jeza 2-4 mesecev, žalost 4-6 mesecev, strah 7 mesecev
- Pri starosti treh let sposobni predvideti pozitivne ali negativne emocionalne odzive pravljичnih oseb, kot funkcijo izpolnjevanja njihovih ciljev
- Sociokulturni model (Vigotski)
 - kognitivna rast se pojavi v sociokulturnem kontekstu, ki vpliva na njeno končno obliko,
 - mnoge izmed najbolj pomembnih kognitivnih sposobnosti se razvijejo iz socialnih interakcij s skrbniki.

Motivacijski model emocij

- Emocije so temeljno organizirane okoli dveh motivacijskih sistemov:
 - apetitivnega,
 - obrambnega.
- Sistema sta se razvila z namenom spremljanja transakcij iz okolja, ki bodisi podpirajo, bodisi ogrožajo fizično preživetje organizma.
- Pomembna parametra:
 - hedonska valenca,
 - vzburjenje.



OBRAMBNA MOTIVACIJA

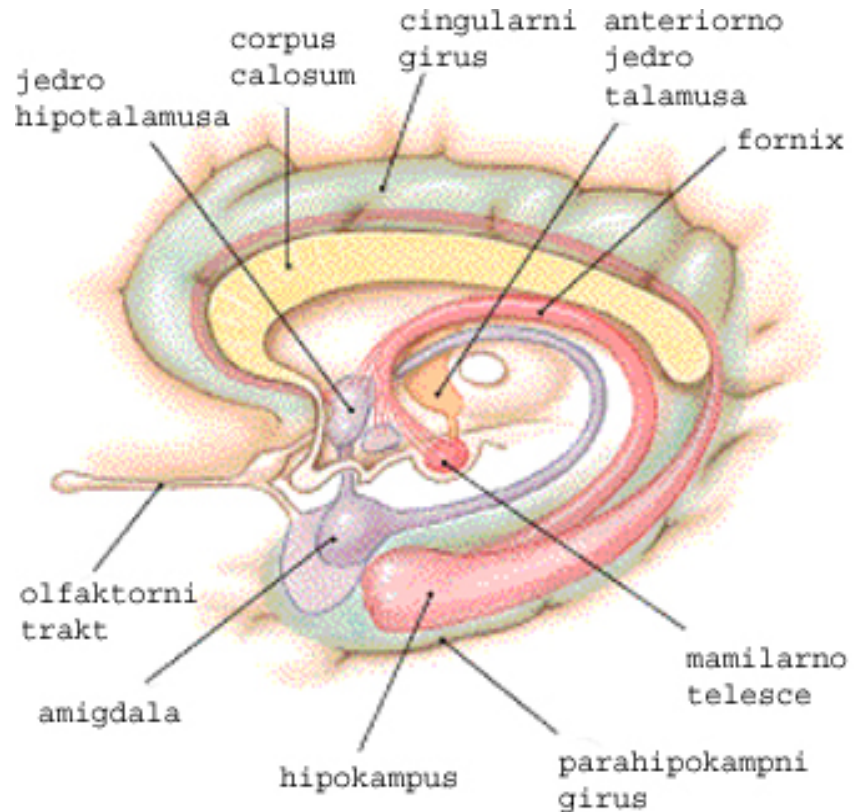
- Aktivacija motivacijskega kroga:
 - otrpljenje,
 - srčna bradikardija,
 - aktivacija simpatičnega sistema,
 - zvišanje budnosti, pozornost,
 - orientacija v prostoru,
 - porast krvnega tlaka,
 - ojačanje občutka strahu,
 - aktivni beg.
- Dejavnost je strukturirana sekvenčno, z ozirom na bližino oziroma stopnjo nevarnosti.

APETITIVNA MOTIVACIJA

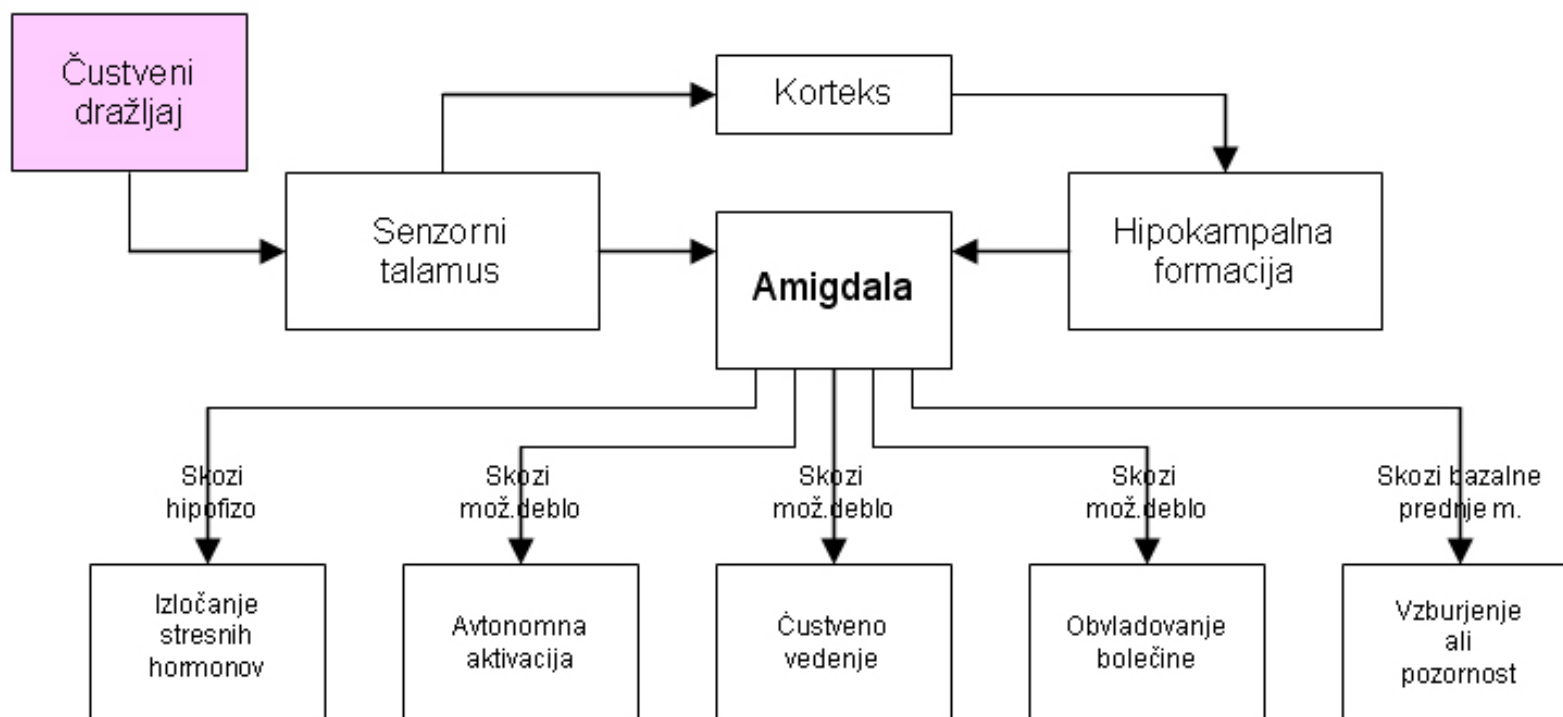
- Problem – privlačnost specifičnega dražljaja je do neke mere odvisna od trenutnega stanja osebe.
- Seksualni dražljaj, izzove močno apetitivno motivacijsko stanje pri seksualno zrelih primatih, četudi niso deprivirani.
- Drugi prijetni dražljaji (narava, družine, hrana, šport), ki niso visoko povezani s preživetjem vrste, temveč bolj z estetsko ali socialno vsebino ne izzovejo apetitivnega motivacijskega sistema.

Nevrobiološka podlaga emocij

- **Schahter – Singer**
 - informacije iz notranjih organov določajo intenzivnost, kognitivni procesi pa vrsto emocije
- **Damasio**
 - hipoteza somatskih označevalcev (povratne informacije iz avtonomnega in somatskega živčnega sistema, skupaj s hormonalnimi in imunološkimi povratnimi informacijami, ustvarjajo notranjo podlago za naš emocionalni profil).
- **Le Doux**
 - groba analiza dražljaja, hitro emocionalno vzbujenje in izvedba učinkovite reakcije so značilne lastnosti direktne poti skozi amigdalo

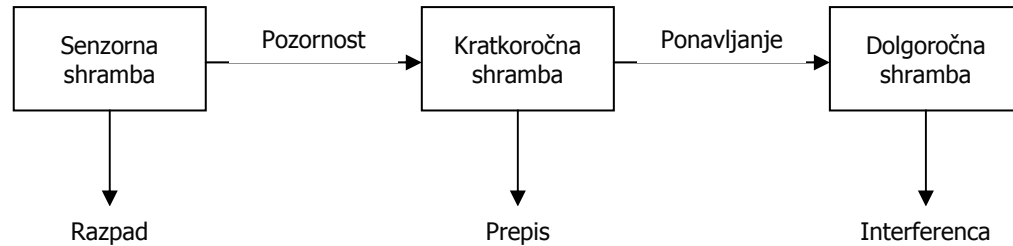


Le Doux model emocij

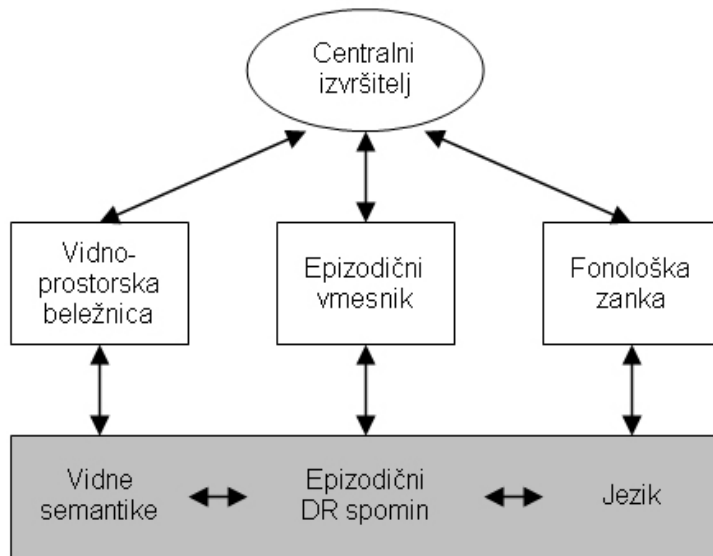


KOGNICIJA

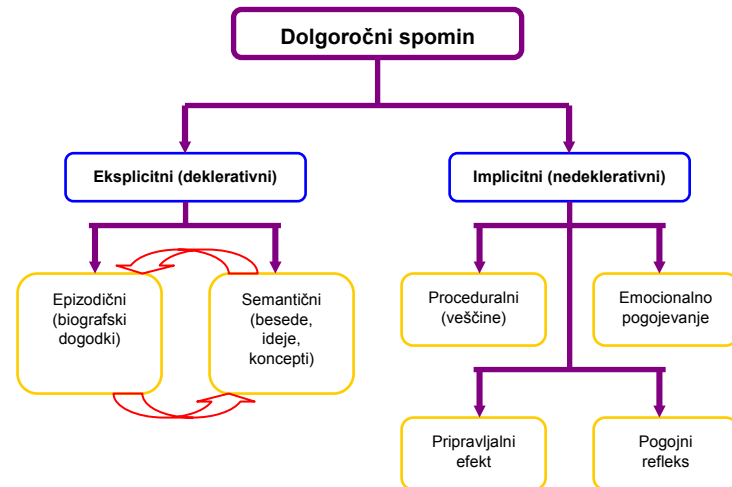
Večdelni model spominskega sistema



Delovni spomin



Dolgoročni spomin



Zaključki naše raziskave

- Rezultati so pokazali, da ima prikazani simbolični emocionalni kontekst skupaj z emocionalni dražljaji le manjši in nesignifikanten vpliv na trenutno spominsko aktivnost človeka.
- Kljub temu so se v rezultatih pokazali trendi, ki nakazujejo boljše spominsko delovanje žensk v negativnem emocionalnem kontekstu ter moških v pozitivnem emocionalnem kontekstu.
- Pri negativnem emocionalnem kontekstu so se v primerjavi z nevtralnimi emocionalnim kontekstom podaljšali reakcijski časi in zmanjšala se je točnost odgovorov. Ravno obratno pa je bilo pri pozitivnem emocionalnem kontekstu, kjer so se reakcijski časi skrajšali, hkrati pa se je točnost odgovorov povečala.